

# 4malPLUS

Das Kundenmagazin der Stadtwerke Böhmetal

**Strom**

**Gas**

**Wasser**

**Dienstleistung**

## Regional einkaufen

Portrait Dorfladen Düshorn

Seite 3

## Gesund leben

Schimmel vermeiden

Seite 4

## Lecker Essen

Unser Osterrezept

Seite 6

**GEWINN-  
SPIEL**

Mitmachen und  
gewinnen!  
Seite 8





## Sehr geehrte Leserin, sehr geehrter Leser,

ein ungewöhnliches „Corona“-Jahr 2020 liegt hinter uns und die Pandemie wird uns auch in diesem Jahr begleiten. Mitarbeiterinnen und Mitarbeiter der Unternehmensgruppe Böhmetal sind jedoch nach wie vor für Sie im Einsatz – wenn auch teilweise unter neuen und ungewohnten Bedingungen - und stellen die Versorgung mit Strom, Erdgas und Wasser sicher. Leider gilt dies nicht für den Badebetrieb in unseren Hallen- und Freibädern. Hier bleibt nur abzuwarten, wie sich die Corona-Situation im Jahresverlauf entwickelt ...

In diesem Heft beginnen wir mit einer kleinen Serie mit Berichten zur Struktur unserer Unternehmensgruppe und zur Zusammensetzung der Energie- und Wasserpreise. Näheres auf Seite 5.

Viel Spaß beim Lesen – und bleiben Sie gesund!

Herzlichst

Martin Hack  
Geschäftsführer Stadtwerke Böhmetal GmbH



Martin Hack, Geschäftsführer Stadtwerke Böhmetal GmbH

# Bäder aktuell



**Bädergesellschaft  
Böhmetal**

Besonders betroffen von der Corona-Pandemie waren im vergangenen Jahr 2020 unsere Bäder. Fast unmittelbar nach Wiedereröffnung der frisch renovierten Hallenbäder erfolgte bereits die coronabedingte Schließung, während das Lieth-Freibad und das Waldbad in der Sommersaison zumindest unter besonderen Bedingungen geöffnet waren.

In jedem Fall gilt ab diesem Jahr ein angepasstes Preissystem, gültig für alle Bäder mit Ausnahme des Dorfmarker Strand-

bades. Neben der Tageseintrittskarte werden ausschließlich in ihrer Gültigkeit zeitlich unbefristete Geldwertkarten mit attraktiven Rabatten und besonderen Konditionen für unsere Freibäder ausgegeben.

Das Projekt „neue Riesenrutschen in den Freibädern“ ist beauftragt und soll schon für die Freibadsaison 2021 genutzt werden können. Wir hoffen, den Freibadbetrieb dann zumindest zu den Bedingungen der Saison 2020 fortsetzen zu können.

**Informationen auf [www.badbt.de](http://www.badbt.de)**



Im Bad Fallingbosteler Lieth-Bad fehlen die Badegäste – wir freuen uns auf ein baldiges Wiedersehen!

Fotos: Stadtwerke Böhmetal GmbH



# VOR ORT EINKAUFEN

Bei schönem Wetter – und nach Corona – lädt die Terrasse wieder zum Verweilen ein.

Foto: Dorfladen Düşhorn w.V.

## DORFLADEN DÜSHORN

Kurze Wege, faire Preise, und alles was man braucht ...



### UNSERE GRÜNDUNGSPHASE:

Bereits 2014 war abzusehen, das Düşorns letzter Einzelhändler 2017 sein Geschäft schließen würde – dies war die „Initialzündung“ für das Projekt Dorfladen Düşhorn w.V. Wenig später folgte mit dem „Preisschild“ erst einmal Ernüchterung: 120.000 Euro waren aufzubringen von mindestens 300 Anteilseignern. Nach einer „zähen“ Anlaufphase mit Verlängerung der Zeichnungsfrist folgte Ende 2016 die Vereinsgründung, ein Jahr später wurde der Dorfladen geöffnet. Auch die Stadtwerke unterstützten den Dorfladen von Beginn an, zunächst mit

der Zeichnung von Anteilsscheinen und später mit der Montage der Ladestation für Elektrofahrräder.

### DIE PHILOSOPHIE:

20 „Ehrenamtliche“, der ehrenamtliche Vorstand und 8 „Festangestellte“ managen heute den Dorfladen. Sie garantieren bestes Preis-Leistungsverhältnis ohne Profitabsicht, aber mit einer kleinen Risikoreserve ... Frische Ware wird mindestens zweimal in der Woche von der Firma Famila angeliefert. Im Dorfladen finden Sie ein reichhaltiges Angebot von regionalen Partnern.



**HERZLICH WILLKOMMEN!**

Es gibt viel mehr als Milch, Honig oder Nudeln – aber alles regional!

Foto: Dorfladen Düşhorn w.V.

### DAS EINKAUFSERLEBNIS:

Einen dörflichen Treffpunkt, Einkaufserlebnis, Mittagstisch, Kuchen- und Eisbüffet – das alles bietet der Dorfladen unter einem Dach. Das Cafe und die Außenterrasse sind bei Drucklegung coronabedingt leider noch geschlossen.

PS: Was es nicht gibt – Rabattschlachten und Sonderangebote! Sie sind eine Ausnahme und gelten fast nur für Saisonartikel.

### KONTAKTDATEN:

Dorfladen Düşhorn w.V.

Mühlenstr. 2, 29664 Walsrode

Tel.: 0 51 61 60 27 973

E-Mail: [info@dorfladen-dueshorn.de](mailto:info@dorfladen-dueshorn.de)

Internet: [www.dorfladen-dueshorn.online](http://www.dorfladen-dueshorn.online)

# So hat Schimmel keine Chance ...

Gesund leben – Schimmel vermeiden



**Damit es erst gar nicht soweit kommt!**

## FRAGEN SIE DEN EXPERTEN

Interessieren Sie sich für das Thema **SCHIMMEL, LÜFTEN & ENERGIESPAREN?** Gerne beraten wir Sie, welche Maßnahmen für Sie sinnvoll sind.



Foto: Stadtwerte Böhmetal

**Energieberater Enno Precht in seinem Büro im Rathaus Walsrode.**

Alle Fragen zum Thema Heizen und Energiesparen u.v.m. beantwortet Dipl.-Ing. Enno Precht in seinen kostenlosen Sprechstunden im Rathaus Walsrode, montags, von 14:45 bis 18:00 Uhr. **Anmeldung** erforderlich unter Tel. 05161 9770 (Rathaus) oder 05162 9856298 (Energieagentur Heidekreis).



Foto: IHX - stock.adobe.com

Typische Wärmebrücke, Indiz: feuchte Scheibe auf der Innenseite, Folge: Schimmelbildung.

Wenn es draußen kalt ist und drinnen geheizt wird, macht sich Schimmel in vielen Wohnungen und Häusern breit. Speziell in Zimmerecken und in schlecht geheizten Schlafzimmern wächst dieser auf kalten Wandbereichen. Schimmel sieht dabei nicht nur unschön aus, sondern ist auch mit Gesundheitsrisiken verbunden. Enno Precht, Energieberater der Verbraucherzentrale Niedersachsen, erläutert die Ursachen des Schimmelbefalls und erklärt, wie man die eigenen vier Wände schützen kann.

„In der kalten Jahreszeit ist die Temperatur der Außenwände naturgemäß niedriger. Auch die warme Raumluft kühlt sich dort ab. Mit sinkender Temperatur geht aber die Aufnahmefähigkeit der Luft für Wasserdampf deutlich zurück, so dass an der Oberfläche der Wand die relative Luftfeuchte stark ansteigt. In diesen Bereichen mit besonders hoher Luftfeuchtigkeit findet der Schimmelpilz ideale Wachstumsbedingungen vor – auch ohne fühl- oder sichtbares Kondenswasser.“

### SCHIMMEL KANN NUR DORT GEDEIHEN, WO ER GUTE LEBENSUMSTÄNDE FINDET

Die wichtigste Regel zum Schutz vor Schimmelpilz heißt deshalb: raus mit der feuchten Luft, am besten durch regelmäßiges Lüften. Ein Hygrometer, das die Raumluftfeuchte misst, ist dabei sehr hilfreich. Welche maximale Luftfeuchtigkeit

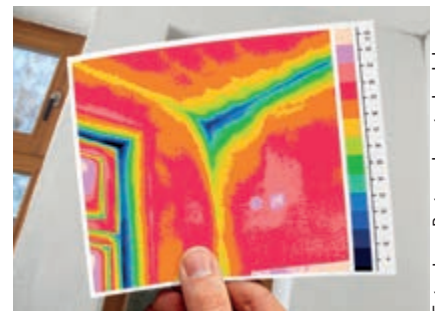


Foto: Ingo Barrussek - stock.adobe.com

In der Zimmerecke oben deutliche Wärmebrücke (Thermografie Foto), Folge: Schimmelbefall.

möglichst nicht überschritten werden sollte, hängt ganz wesentlich von der Außentemperatur und dem Dämmstandard des Hauses ab. Je besser die Dämmung, umso geringer ist das Schimmelrisiko. Von Vermieterseite sollte in Mietwohnungen auch eine Lüftungstechnische Maßnahme erwogen werden, um den Luftaustausch unabhängig vom Nutzer gewährleisten zu können.

Was aber ist zu tun, wenn der Schimmelschaden bereits da ist? Aus Sicht von Enno Precht ganz klar ein Fall für den Fachmann: „Wir empfehlen Verbrauchern, immer zunächst die Ursache zweifelsfrei klären zu lassen und dann den Schaden professionell zu beseitigen, sonst kommt der Schimmel in den meisten Fällen schnell wieder.“ Nur Experten könnten außerdem sicherstellen, dass auch die gesundheitsschädlichen Stoffwechselprodukte des Schimmelpilzes vollständig entfernt werden.

Weitere Tipps zur Schimmelvermeidung auf <https://verbraucherzentrale-energieberatung.de/sanieren-bauen/schimmel-feuchte/>

# Mehr als Stadtwerke – 4 Firmen im Dienste der Bürger

## UNTERNEHMENSGRUPPE BÖHMETAL

Seit vielen Jahren sind die Stadtwerke Böhmatal und ihre Aufgaben in unserer Region bekannt. Nur wenige kennen jedoch Begriff und Zweck der „Unternehmensgruppe Böhmatal“.

Diese besteht formell aus der **Kommunale Dienstleistungen Böhmatal GmbH (Holding)** und deren Tochterfirmen **Stadtwerke** und **Bädergesellschaft**. Die **Kommunal Service Böhmatal** ist über einen Dienstleistungsvertrag, der **Wasserverband Heidekreis** über einen Geschäftsbesorgungsvertrag mit den Stadtwerken verbunden. In allen Unternehmen sind in unterschiedlichem Beteiligungsumfang ausschließlich Kommunen des südlichen Heidekreises Gesellschafter, Anstaltsträger oder Verbandsmitglied.

Sie – und damit die Bürger und Steuerzahler – profitieren damit unmittelbar von der übergreifenden und effizienten Zusammenarbeit der Unternehmen.

### WAS SIND SINN UND ZWECK DIESER KOMMUNALEN „KONSTRUKTION“?

Um die Frage zu beantworten, ist jeweils zu unterscheiden zwischen den **Aufgaben** (die sich durchaus überschneiden) und der **Rechtsform** der Einzelfirmen.

**Stadtwerke** und **Bädergesellschaft** sind Unternehmen in der Rechtsform einer GmbH. Während die Stadtwerke mit der Kernaufgabe des Betriebs von Strom-, Gas- und Wassernetzen sowie dem Vertrieb der Produkte ausgestattet ist, betreibt die Bädergesellschaft die beiden Hallenbäder und die beiden Freibäder im Stadtgebiet Walsrode und Bad Fallingbommel. Das Strandbad Dorfmark befindet sich im Eigentum der Bädergesellschaft, wird jedoch durch den Strandbadverein mit Unterstützung durch die Bädergesellschaft betrieben und bewirtschaftet.

Erwirtschaftete Überschüsse der Stadtwerke werden an die Gesellschafter ausgeschüttet oder verbleiben – wie in den vergangenen Jahren regelmäßig beschlossen – im Unternehmensverbund, damit Reinvestitionen so weit als möglich ohne Kreditaufnahmen durchgeführt werden können.

Besonders die Bädergesellschaft profitiert von diesem Querverbund – stehen doch trotz hoher Betriebskosten und dem Sanierungsbedarf bei gleichzeitig überschaubaren Besucherzahlen vier Schwimmbäder zur Verfügung. Dieses umfangreiche Angebot für private Schwimmer, Sportvereine, Fitnessangebote im Wasser, das Schulschwimmen oder für ein sommerliches Sonnenbad kann nur im wirtschaftlichen Verbund mit den Stadtwerken garantiert werden.

Die **Kommunal Service Böhmatal gKAöR** ist eine Anstalt öffentlichen Rechts, die – ohne Gewinnerzielungsabsicht – in Walsrode und mit unterschiedlichen öffentlichen Aufgabenstellungen auch in den Gemeinden Hodenhagen und Rethem Dienstleistungen (z.B. Stadtentwässerung, Wegeunterhaltung, Pflege der kommunalen Anlagen, Forstbewirtschaftung, Wegeunterhaltung, Winterdienst usw.) für Sie als Einwohner und die Unternehmen vor Ort erbringt.

Der **Wasserverband Heidekreis** ist ein Zweckverband, der ebenfalls keine Gewinne erwirtschaftet, sondern kostendeckend die Versorgung mit Trinkwasser – dem weltweit wichtigsten (Über-)Lebensmittel – in den Samtgemeinden Ahlden, Rethem, Schwarmstedt und den Ortslagen der Stadt Walsrode sicherstellt.

Bei Abstimmung von Baumaßnahmen, Buchhaltung, Rechnungswesen, Kundenbetreuung, Personaleinsatz, Fuhrpark, Bereitschaftsdienst sowie IT- und Kommunikationsinfrastruktur gibt es viele übereinstimmende und gleichartige Aufgabenbereiche. Diese in jedem Unternehmen anfallenden Aufgaben können übergreifend oder durch gemeinsame Nutzung kostengünstiger bearbeitet werden.

Aktuelles Beispiel der Zusammenarbeit ist der Umzug des Bauhofes von der Benzer Straße in ein zentrales modernes Domizil zwischen Walsrode und Bomlitz. Zusammen mit dem Umzug der Bauhofmitarbeiter wurde dort auch ein Großteil der Buchhaltung und des Rechnungswesens der Stadtwerke und der Kommunal Service Böhmatal zusammengefasst.

Der Gesamtnutzen für Bürger und Einwohner besteht dabei in der wirtschaftlichen Zusammenführung und Optimierung der kommunalen Aufgaben in der jeweils optimalen Rechtsform.



# Unser Osterrezept - Präsentiert vom



## Lammrücken mit Bärlauch-Kräuterkruste an einem Strudel von grünem Spargel und Kräuterseitlingen

### Zutaten für 6 Personen

6 Stk. Lammlachse á ca. 200g

#### für die Kräuterkruste

1 St. Knoblauchzehe zerdrücken  
60 g gehackte Kräutermischung  
(Bärlauch, Petersilie, Thymian,  
Rosmarin)

250 g Toastbrot (ohne Rinde)  
100 g Butter  
3 St. Eigelb  
Salz, Pfeffer, Muskatnuss

#### Strudelteig

500 g Mehl  
40g Öl  
250 ml. Wasser  
1 Prise Salz

#### Füllung für den Strudelteig

1kg Grünen Spargel  
500 g Kräuterseitlinge  
1 Zwiebel  
2 Knoblauchzehen  
einige EL Butter  
Salz und Pfeffer  
250 g saure Sahne

### Zubereitung:

Für die **Kräuterkruste** alles gut vermischen sollte die Masse etwas zu weich sein, etwas Paniermehl einarbeiten. Die Kräuterkruste zunächst beiseite stellen.

Für den **Strudelteig** das Mehl mit dem Wasser, Salz und Öl vermischen; dann kräftig kneten, ist der Teig zu flüssig mehr Mehl hinzufügen, ist er zu trocken mehr Wasser hinzugeben.

Die daraus entstandene Teigkugel mit Öl bestreichen und auf ein mit Mehl bestäubtes Brett legen, abdecken und mindestens ½ Stunde ruhen lassen.

Dann den Teig auf einem befeuchteten Tuch ganz dünn mit einem Nudelholz ausrollen

Grünen Spargel (nicht schälen) blanchieren und in 2 cm große Stücke schneiden.

Kräuterseitlinge und Zwiebel würfeln, Knoblauchzehen zerdrücken alles mit Salz und Pfeffer würzen und anschließend in Butter anschwitzen mit der sauren Sahne ablöschen und reduzieren. Abkühlen lassen und gehackte Petersilie unterheben.

Die Füllung auf den ausgerollten Strudelteig verteilen und dann aufrollen ein Eigelb und 2 EL Milch zum Bestreichen  
Im Ofen bei 175 C ca. 20-30 Minuten backen

**Lammlachse** mit Salz und Pfeffer würzen und anbraten danach mit der Bärlauch-Kräuterkruste belegen und ca. 6 Min. in den 175 C heißen Ofen schieben.

Anschließend alles auf Tellern anrichten,  
servieren und genießen!  
Wir wünschen viel Spaß beim Nachkochen

## BEDEUTUNG ALS HOCHWASSERSCHUTZ

# KLOSTERSEE WALSRODE – nicht nur zur Naherholung ...



Vielen Walsroderinnen und Walsrodern oder Besuchern ist der Klostersee in Walsrode in erster Linie als Stadtpark und Naherholungsgebiet vor den Toren der Walsroder Innenstadt bekannt. Nur wenige wissen, dass es sich beim Klostersee um ein seit fast 60 Jahren bestehendes Regenrückhaltebecken handelt, welches bei Hochwasser als technisches Bauwerk Überschwemmungen in der Innenstadt und Überlastungen der angrenzenden Fließgewässer verhindern soll. Dazu wird das Wasser entlang der Fulde im See zwischengespeichert und kontrolliert in die Böhme eingeleitet.

Wo in Walsrode eine Versickerung des Regenwassers nicht unmittelbar möglich ist, betreibt der Kommunal Service entsprechende Regenwasserkanäle. Diese führen das Wasser in dafür errichtete Vorfluter ab. Damit der jeweilige Vorfluter nicht überlastet wird, sind im Regenwasserkanalnetz mehrere Regenrückhaltebecken „zwischengeschaltet“. Der Klostersee in Walsrode ist das größte dieser Becken mit einem Fassungsvermögen von rund 22.000 m<sup>3</sup>.

Um die Zulauf- und Ablauffunktion zu erhalten, muss über die regelmäßigen Zuflüsse eingespültes Sediment regelmäßig entfernt werden. Das Wasser wird abgelassen – der See „fällt trocken“.



Foto: Walsroder Zeitung

„Dann kommt schweres Gerät zum Einsatz - wie das Foto zeigt – um das Sediment abzutragen. Dann werden Zu- und Ablauf zum See so eingestellt, dass sich wieder eine Wasserfläche bildet, die als See wahrgenommen wird, aber auch die Staufunktion für mögliche Regenereignisse sicherstellt.“

## STADTFORST „Schwarzer Winkel“ wird aufgewertet

Für **UMWELTSCHUTZ, NAHERHOLUNG**  
und weiterhin sicheren Bahnbetrieb

Der Name „Schwarzer Winkel“ dürfte vielen Walsrodern/-innen bekannt sein. Er bezeichnet einen Teil des Walsroder Stadtforstes und befindet sich - aus Sicht von der Innenstadt - hinter dem Klostersee, an der Straße Am Bullerberg beginnend bis zum Walsroder Ortsausgang Richtung Dühorn/Hodenhagen.

Parallel zu diesem Waldstück verläuft auch die Bahntrasse Walsrode-Hannover. Diese Trasse ist eine der Gründe für umfangreiche Waldpflegearbeiten, die im März zusätzlich zu den Sicherungsmaßnahmen der Bahn vom Kommunal Service Böhmetal in Zusammenarbeit mit einer Spezialfirma durchgeführt wurden.

Ziel ist eine langfristige Sicherheit für den Zugverkehr. Alle Bäume in Gleisnähe werden durch eine von der Deutschen Bahn AG zertifizierte Firma auf Standfestigkeit und Totholzanteile geprüft. Der dann folgende Rückschnitt oder die Fällung von Bäumen ist erforderlich, um Unfälle oder Kollisionen mit Zügen durch herabfallende Äste oder umstürzende Bäume zu vermeiden.



Nur dieses „vorher“ Bild erinnert noch an das Erscheinungsbild vor den Pflegearbeiten. Foto: Kommunal Service Böhmetal gkA6R

Im weiteren Waldgebiet bleiben die mächtigen, das Landschaftsbild prägenden Eichen sowie die sog. Habitatbäume, welche Insekten und Vögeln Schutz- und Nahrungsraum bieten, aufgrund der ab 1. März geltenden Regeln zur Brut- und Setzzeit zunächst unbearbeitet. Im Laufe des Jahres wird zusammen mit der Unteren Naturschutzbehörde eine Begehung erfolgen, in der die möglichen und notwendigen Pflegemaßnahmen für dieses FFH (Flora-Fauna-Habitat) Gebiet festgelegt werden.

Da in diesem Bereich und entlang der Böhme Fuß- und Radwege ausgewiesen sind, gilt es eine Abwägung zwischen Naturschutz und Verkehrssicherheit zu treffen. Sofern eine Gefährdung durch abgestorbene oder nicht mehr standsichere Bäume festgestellt wird, eine Herausnahme jedoch nicht zulässig ist, wird eine Sperrung oder eine Wegebeschilderung „Wegenutzung auf eigene Gefahr“ installiert.



# WER SUCHT, GEWINNT!

## UNSER OSTER- GEWINNSPIEL:

Im Heft haben wir eine Menge bunter Ostereier abgedruckt. Ein Teil ist offensichtlich, ein anderer Teil ist gut versteckt – wie es sich für Ostereier gehört. Wie viele sind es denn genau? Zählen Sie wirklich alle Eier und nutzen Sie die Chance auf den Gewinn eines Einkaufsgutscheins. Senden Sie uns Ihr Ergebnis und das Stichwort „Gewinnspiel“ per E-Mail oder per Postkarte an die unten im Impressum genannten Kontaktadressen.

Unter allen Einsendungen mit dem richtigen Ergebnis verlosen wir je einen Einkaufsgutschein in Höhe von 250 Euro der Walsroder Firmen GNH oder Rickenberg. Wegen der Corona-Situation wird der Gutschein per Post zugestellt. Einsendeschluss ist der 25. April 2021. Viel Glück!

### Teilnahmebedingungen:

Mitarbeitende der Unternehmensgruppe Böhmetal und deren Angehörige dürfen nicht teilnehmen. Keine Barauszahlung. Keine Haftung für Verlust oder bei nicht rechtzeitiger Einlösung oder höherer Gewalt. Nur GewinnerInnen werden benachrichtigt. Mehrfach- oder Sammeleinsendungen bleiben unberücksichtigt. Der Rechtsweg ist ausgeschlossen.

Foto: artinspiring / Kurhan - stock.adobe.com

### IN EIGENER SACHE

**STADTWERKE**  
• • • • Böhmetal

 **Wasserverband**  
**Heidekreis**

## „Der Wassercent“

Wie beim Strom- und Gaspreis enthält auch der Wasserpreis Abgaben, die die Versorgungsunternehmen nicht selbst verantworten, sondern für Dritte einziehen. Der „Wassercent“ ist eine dieser Abgaben, die vom Land Niedersachsen erhoben wird.

Diese Abgabe verdoppelte sich seit dem 01.01.2021 für Privatkunden von 7,5 Cent auf 15 Cent pro m<sup>3</sup> Trinkwasser. Der Einsatz dieser vom Land vereinnahmten erheblichen Mehreinnahmen ist nur zu einem sehr geringen Teil für Maßnahmen in den Wasserschutzgebieten vorgesehen. Daneben unterliegt Trinkwasser der Umsatzsteuer (ermäßigter Satz 7 %) und ggf. der Konzessionsabgabe.

### Datenschutzhinweise

Das Gewinnspiel wird durchgeführt von der Stadtwerke Böhmetal GmbH. Wenn Sie am Gewinnspiel teilnehmen – dies ist per E-Mail oder per Postkarte möglich – werden die uns dazu übermittelten personenbezogenen Daten erhoben und gespeichert. Die Daten werden ausschließlich zur Auswertung des Gewinnspiels und zur Übergabe des Gewinns verwendet – falls Sie zu den Gewinnern zählen. Es erfolgt keine Weitergabe von Daten an Dritte. Nach Beendigung des Gewinnspiels werden die Daten gelöscht (E-Mail) oder vernichtet (Postkarte).

### Herzlichen Glückwunsch

Aus zahlreichen Postkarten und E-Mails – vielen Dank dafür! – hat unsere Stadtwerke „Glücksfee“ im Dezember 2020 folgende Treffer gezogen:

Über einen Rundum-sorglos-Weihnachtsbaum bzw. über einen Alternativgewinn freuten sich **Frau K. und Herr D. aus Walsrode** und **Frau B. aus Bad Fallingb.ostel**.